

## *Descriptif simplifié des différentes étapes de restauration*

---



Maître autel-tabernacle, XVII<sup>e</sup> siècle, bois polychromé,  
Église St Loup d'Eybènes

# GLOSSAIRE

- Agate** : Pierre d'agate montée sur un manche en bois, utilisée pour polir l'or (brunir) afin de le rendre brillant. Coudées et de différentes tailles, elles peuvent aussi être plates, rondes suivant la forme de la moulure à brunir.
- Anoxie** : L'anoxie est la privation, l'absence d'oxygène. Ce terme médical désigne une insuffisance d'apport en oxygène au niveau de l'organisme et notamment des organes et tissus.
- Assiette** : Argile rouge très fine associée au blanc d'œuf, appelée aussi Bol d'Arménie ou Bolus.
- Appuyeux** : Le mouilleur appuyeux en poils de petit-gris (écureuil) est utilisé pour faire adhérer la feuille d'or et éliminer les bulles d'air.
- Bronzine** : poudre métallique le plus souvent à base d'un alliage de cuivre, utilisée en projection sur du vernis ou peinture faite du mélange d'un liant et de cette même poudre.
- Couteau à dorer** : Le couteau à dorer sert à couper la feuille d'argent ou d'or sur le coussin à dorer par un léger mouvement de va-et-vient.
- Facings** : Petits carrés de papier japon fixés à l'aide d'une colle réversible. La mise en place des facings a été faite dans l'église d'Eyvigues, avant le déplacement de l'œuvre, pour maintenir la couche picturale pendant le transport.
- Godron** : Un godron, de l'ancien français goderon, est un motif d'ornementation en forme de moulure creuse ou saillante, ou de cannelure en relief, de forme ovoïde, servant à décorer la panse rebondie d'un vase ou les surfaces convexes des moulures décoratives des combles habités.
- Mouilleux** : Pinceau utilisé pour mouiller l'assiette à dorer.
- Perizonium** : Linge ceignant les reins du Christ. Il ne s'emploie que pour les représentations du Christ adulte.  
La longueur du perizonium est une indication qui peut permettre de dater une sculpture car il était beaucoup plus long au moyen-âge que dans les périodes suivantes.

- Ramendage** : Rajout d'or aux endroits où il y a des manques.
- Refixage** : Le refixage est l'opération permettant de redonner de la cohésion à un ensemble couche picturale/préparation. C'est surtout l'adhésion couche picturale/support qui est rétablie.
- Reparure** : Travail de l'ornementation avec des fers courbés de différentes formes afin de redonner les détails des sculptures.
- Xylophage** : Un xylophage est un organisme vivant (désignant le plus souvent les animaux, lignivore étant un terme plus générique) dont le régime alimentaire est composé principalement d'aubier, mais aussi de "bois parfait" (duramen).

***Merci à Monsieur GOOGLE et surtout à Nathalie MEMETEAU !!!***

# SOMMAIRE

1	REFIXAGE D'URGENCE (FACING) DE LA COUCHE PICTURALE SOULEVÉE :.....	1
2	CONSOLIDATION DES ÉLÉMENTS MOBILES : .....	2
3	DÉMONTAGE, DÉPOSE, TAMPONNAGE DE CHAQUE ÉLÉMENT ET TRANSPORT : ..	2
4	ANOXIE : .....	2
5	DEPOUSSIÉRAGE : .....	4
6	CONSTAT D'ÉTAT APPROFONDI : .....	4
7	REFIXAGE DE LA POLYCHROMIE (EN COURS) : .....	4
8	SUPPRESSION OU PASSIVATION DES CLOUS CORRODÉS : .....	4
9	NETTOYAGE : .....	4
10	DÉGAGEMENT DE LA POLYCHROMIE ORIGINALE SUR LES CARNATIONS : .....	4
11	COLLAGE : .....	6
12	CONSOLIDATION : .....	9
13	COMBLEMENTS : .....	10
14	RESTITUTION DES PARTIES MANQUANTES : .....	11
15	REPRISE DE LA MENUISERIE DU TABERNACLE : .....	13
16	ÉTUDE DE LA POLYCHROMIE : .....	15
16.1	Le tabernacle d'Eybènes avec sa polychromie originale.....	16
16.2	Recherche des couleurs d'origine .....	18
16.3	Montage des "blancs" .....	19
17	DORURE : .....	20
17.1	Choix de l'or.....	20
17.2	Dorure à la détrempe.....	20
17.3	Dorure et test.....	22
17.4	Début des travaux de dorure (fin mai 2021).....	22
18	MISES A NIVEAU : .....	24
19	RETOUCHES : .....	24
20	LA POLYCHROMIE : .....	24
20.1	Fabrication et essais des couleurs .....	24
20.2	Début de la polychromie : 18/06/2021 .....	25
21	RESTAURATION DU GRADIN ET DE L'AUTEL : .....	28
21.1	Le gradin du tabernacle .....	28
21.2	L'autel.....	29
22	CONSTRUCTION DE L'ESTRADE : .....	35
22.1	Remblai et compactage du socle de l'estrade : 13/05/2021 .....	35

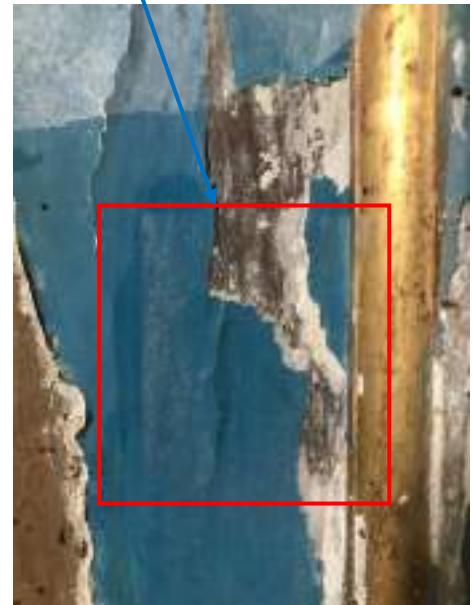
22.2	Construction de l'estrade à Eybènes : 17/05/2021 .....	35
22.3	Deuxième couche d'huile dure : 13/07/2021 .....	36
23	REINTEGRATION DE L'AUTEL-TABERNACLE A EYBENES :.....	37
24	COUCHE PROTECTRICE : .....	38
25	INSECTICIDE PRÉVENTIF :.....	38
26	FIXATION :.....	38
27	INAUGURATION DE L'AUTEL-TABERNACLE LE 28 AOÛT 2021 :.....	38
27.1	Préparation de l'église le 23 août :.....	38
27.2	Inauguration le 28 Août :.....	39
27.3	Le chemin de croix :.....	40
27.4	La plaque commémorative dévoilée : .....	40
28	PROJET D'EXTENSION DE LA RESTAURATION DE L'AUTEL-TABERNACLE :.....	41

## 1 REFIXAGE D'URGENCE (FACING) DE LA COUCHE PICTURALE SOULEVÉE :

La pose de facing (petits carrés de papier japon fixés à l'aide d'une colle réversible) a été faite dans l'église, avant le déplacement de l'œuvre pour maintenir la couche picturale pendant le transport. Il s'agit d'une colle diluable dans l'eau, la KlucelG et de feuille de papier très fin, facilement réversible. Au vu de l'état extrêmement dégradé de la couche picturale, le retrait de ces facing devra être fait de façon concomitante avec le refixage définitif.



Rectangle de papier japonais collé à la KlucelG afin de maintenir la couche picturale soulevée



## 2 CONSOLIDATION DES ÉLÉMENTS MOBILES :

Les éléments structurels susceptibles de se détacher du support pendant le transport ont été consolidés par collage.

## 3 DÉMONTAGE, DÉPOSE, TAMPONNAGE DE CHAQUE ÉLÉMENT ET TRANSPORT :

Chaque élément démontable est conditionné séparément avec la méthode des trois couches : papier type Tyvek, mousse polyéthylène puis papier bulle. L'ensemble est calé dans le véhicule par des mousses de différentes densités.

## 4 ANOXIE :

Le tabernacle a été désinsectisé par **anoxie**<sup>1</sup>.

L'anoxie est actuellement le procédé le plus approprié de désinsectisation des bois, tant du point de vue de son efficacité que de son innocuité vis-à-vis des œuvres d'art. Le principe de ce traitement est de supprimer les insectes xylophages à tout stade de leur évolution (œufs, larves, insectes parfaits) par un maintien prolongé dans une ambiance exempte d'oxygène. Un traitement insecticide par voie liquide sera réalisé en fin de traitement dans le but de prévenir temporairement les futures attaques.

*Première photo : le capteur nous indique l'absence ou non d'oxygène dans la poche : quand il est rose, c'est qu'il y a moins de 0,1% d'oxygène. S'il subsiste de l'oxygène, il reste bleu.*

*Deuxième photo : les sachets absorbeurs d'oxygène*

*Une fois calculé le volume de la poche, on le multiplie par le pourcentage d'oxygène dans l'air et on le divise par la capacité d'absorption des sachets. Cela nous donne le nombre de sachets nécessaires par poche.*



*Préparation des poches : découpe, répartition des éléments sculptés et début de scellement à la pince chauffante.*

---

<sup>1</sup>(non toxique, non polluant pour les organismes vivants)



*Lorsque l'emballage contenant les sachets absorbants est ouvert, il faut intervenir rapidement car la réaction ne tarde pas à démarrer. Il faut les placer dans les poches et refermer rapidement, sans oublier de placer le capteur du taux d'oxygène à l'intérieur.*



## 5 DEPOUSSIÉRAGE :

Il a été effectué avec des pinces douces par micro-aspiration afin d'ôter les dépôts superficiels.

## 6 CONSTAT D'ÉTAT APPROFONDI :

Définition des techniques de mise en œuvre, des assemblages et de la polychromie.

## 7 REFIXAGE DE LA POLYCHROMIE (EN COURS) :

La couche picturale est **refixée** de manière définitive au support à l'aide d'un adhésif adapté après l'enlèvement du facing. On badigeonne de l'éthanol dans la zone à refixer, puis, on applique au pinceau une colle acrylique. L'éthanol véhicule la colle entre le bois et la couche picturale à refixer (voir photo ci-contre).



*[Voir vidéo 1 : Retrait du facing.](#)*

*[Voir vidéo 2 : Refixage de la couche picturale.](#)*

## 8 SUPPRESSION OU PASSIVATION DES CLOUS CORRODÉS :

Les clous sont dans la mesure du possible retirés. Ceux qui ne pourront l'être seront traités à l'aide d'un inhibiteur de corrosion.

## 9 NETTOYAGE :

Plusieurs tests de nettoyage ont été réalisés en fonction des salissures et de leur degré d'adhésion.

## 10 DÉGAGEMENT DE LA POLYCHROMIE ORIGINALE SUR LES CARNATIONS :

Après observation à la loupe binoculaire, la couche la plus ancienne est dégagée. Après ramollissement des repeints successifs à l'aide du décapant EcstraLabovert®, ils sont supprimés mécaniquement au scalpel ou à l'aide d'un bâtonnet de coton imbibé d'un solvant Emulsa®. Ci-contre, vue du visage d'un angelot à mi-dégagement.



*Le refixage a finalement été réalisé à la Lascaux® : colle acrylique qui évite le pré-mouillage à l'éthanol. On pose la goutte au pinceau et elle file directement sous l'écaille*

*Sophie Blanc a conservé le plus possible les clous forgés d'origine. Elle a même aménagé des petites cavités au revers des appliques refaites en résine pour que le clou puisse s'y loger.*



Ange du dais à mi-dégagement



Un médaillon après dégagement de la couche



Ange du dais à mi-dégagement



Un médaillon après refixage et avant nettoyage



Détail de l'épaisseur des repeints sur le cou de l'ange du dais à mi-dégagement

Infos de décembre : Le nettoyage et le dégagement de la polychromie se poursuivent sur les différents éléments (voir les photos ci-après et la vidéo 3)



Facings encore en place



Détail d'une ailette après nettoyage



Les 2 panneaux latéraux avant, après nettoyage



Côté dextre du haut du dais après nettoyage

### **11 COLLAGE :**

Les éléments mobiles et désolidarisés ont été recollés.

Infos juillet : Nettoyage et mises à niveau des lacunes





Assemblage et moulage  
de divers éléments.



Madame Sophie Blanc  
réalise des moulages.



Collage et mise en  
place de serre-joints.



Reprise de balustres.



Serrage de pièces.



Reconstitution  
d'éléments.



Séchage des pièces  
après collage.



Fabrication des éléments  
non consolidables par  
Jean Blanc.





*Détail du repaint  
après nettoyage*

*Infos août : Le refixage définitif est terminé, le nettoyage est bien avancé, les tests de nettoyage et de dégagement de polychromie sont probants et vont pouvoir être mis en œuvre sur l'ensemble du tabernacle après l'anoxie.*

## **12 CONSOLIDATION :**

Le bois très fragilisé a été consolidé par injection d'une résine spécifique

*Consolidation du  
bois à la pipette*



*Nota : A partir de la mi-décembre 2020, l'autel-tabernacle a été transféré à Montégut- Lauragais (31), chez M. & Mme Blanc (Atelier : A l'Or et du Bois).*

### 13 COMBLEMENTS :

Des comblements réalisés en retrait permettront une consolidation mécanique plus importante des manques de matière nuisant à la lecture des volumes. Ils seront travaillés une fois secs, poncés puis retouchés.

*Infos de décembre : Les comblements ne sont pas encore réalisés car le travail préalable est très long.*



Dégagement de la polychromie originale sur un des anges, suppression du bouchage disgracieux en plâtre sur le visage. Le bouchage sera refait, retravaillé et retouché.



*Infos de janvier :* les travaux d'ébénisterie sont terminés pour le tabernacle, les dégagements de polychromie des carnations sont bien avancés. La préparation des supports pour les réintégrations de dorure et le bleu du fond a débuté.

La semaine du 25 janvier verra le début de pose des enduits et celle de la dorure devrait être en cours vers le 9 février.

Des difficultés à trouver les deux éléments de décors manquants sur la partie centrale, compliquent la tâche car il faut, à la fois retrouver les mêmes motifs, et qu'ils soient aux bonnes dimensions, ce qui est loin d'être évident.

Les recherches continuent mais cela prend du temps car il faut se déplacer, trouver le tabernacle et vérifier que les dimensions sont correctes (échec à Villefranche du Périgord, Prats du Périgord, Belvès et Ste Foy-de-Belvès).

Les éléments ont finalement été trouvés à Campagnac-les-Quercy et La Chapelle-Péchaud.

#### 14 RESTITUTION DES PARTIES MANQUANTES :

Les parties manquantes correspondant à des moulures seront restituées à l'aide d'un produit spécifique, souple, facile à travailler et réversible.

*Infos août : Des tests de prises d'empreinte et de moulage sur la tête d'ange du panneau d'essais ont été faits et un protocole a été mis en évidence pour éviter les bulles en surface sur les tirages*

#### Elaboration des reliefs manquants.



← Ange cariatique.



Mise au point des éléments.



Différents stades de préparation d'anges cariatiques.



*Etat du bois après  
retrait du repeint.*



*Deux cariatides :  
Avant, Après !!!*



*Ange au-  
dessus de  
la porte du  
tabernacle.*



*Cariatide à  
gauche de la  
porte du  
tabernacle.*



*Porte du tabernacle. Un  
cache-trou de serrure  
sera mis en place.  
La porte, la croix et le  
Christ sont sculptés dans  
la masse.*

15 REPRISE DE LA MENUISERIE DU TABERNACLE :



Le 07/04/2021, tous les reliefs ont été collés.



## 16 ÉTUDE DE LA POLYCHROMIE :

### Le tabernacle avant intervention



### Premier montage "à blanc" après restauration de la structure



A ce stade, la structure du tabernacle a été complètement restaurée.

Les repeints bleu et rouge et la bronzine XXème ont été retirés.

A noter que le tabernacle a été, hormis les carnations, totalement décapé avant la dernière intervention datant vraisemblablement de la fin du XIXème.

Cette intervention a eu pour effet d'empâter considérablement tous les détails et les volumes sculptés par l'application d'une préparation blanche extrêmement épaisse (plus d'un millimètre par endroit) sur laquelle a été posée une dorure et une argentine totalement oxydée. La préparation blanche a perdu quasiment toute adhésion au support en particulier sur les ailettes, les couronnes de godrons où les lacunes sont particulièrement étendues.

L'étude de la polychromie a permis de retrouver dans des zones protégées, les couleurs d'origine qui sont présentées dans les schémas ci-dessous.

La proposition de réintégration colorée se fonde sur ces recherches.

Après une réunion en visioconférence avec Mesdames Florie ALARD (Conservatrice des monuments historiques DRAC) et Barbara SIBILLE (Conservatrice des antiquités et objets d'art de Dordogne), il a été décidé de réintégrer la couche picturale telle qu'elle était à sa création, d'après les schémas de la page suivante.

Pour ce faire, il faut effectuer le retrait de la couche XIXème qui reste encore très présente sur les 4 panneaux figurant les donateurs, les anges, les anges cariatides etc., tout en conservant les traces de couches anciennes sous-jacentes.

La préparation des fonds continue et les artistes ont commencé à « monter les blancs » avant la mise en couleur et en dorure et la patine.

**16.1 Le tabernacle d'Eybènes avec sa polychromie originale**





## 16.2 Recherche des couleurs d'origine



Traces de vermillon.



Traces de bolus,  
vermillon  
vert.

Traces d'or.



Etude stratigraphique par  
Sophie BLANC.



Visage en cours de  
dégagement.



Visage à mi-  
dégagement.

### 16.3 Montage des "blancs"

Les "blancs" se composent de colle de peau de lapin, de blanc de Meudon et d'eau mélangés à chaud.

Cinq à six couches (jusqu'à dix) sont nécessaires et doivent être poncées de façon à parfaire l'apprêt.

Les éléments du tabernacle sont démontés, posés sur des supports et enduits avec les "blancs".



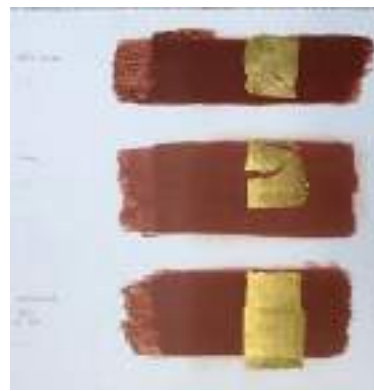
Avant de commencer la polychromie, il faut effectuer l'opération de réparation, de façon à restituer et lisser toutes les nervures. C'est une étape primordiale avant la dorure.

## 17 DORURE :

### 17.1 Choix de l'or



### 17.2 Dorure à la détrempe



### Préparation de la dorure à la détrempe

Pose d'un apprêt à base de "Blanc de Meudon" - 8 à 12 couches.

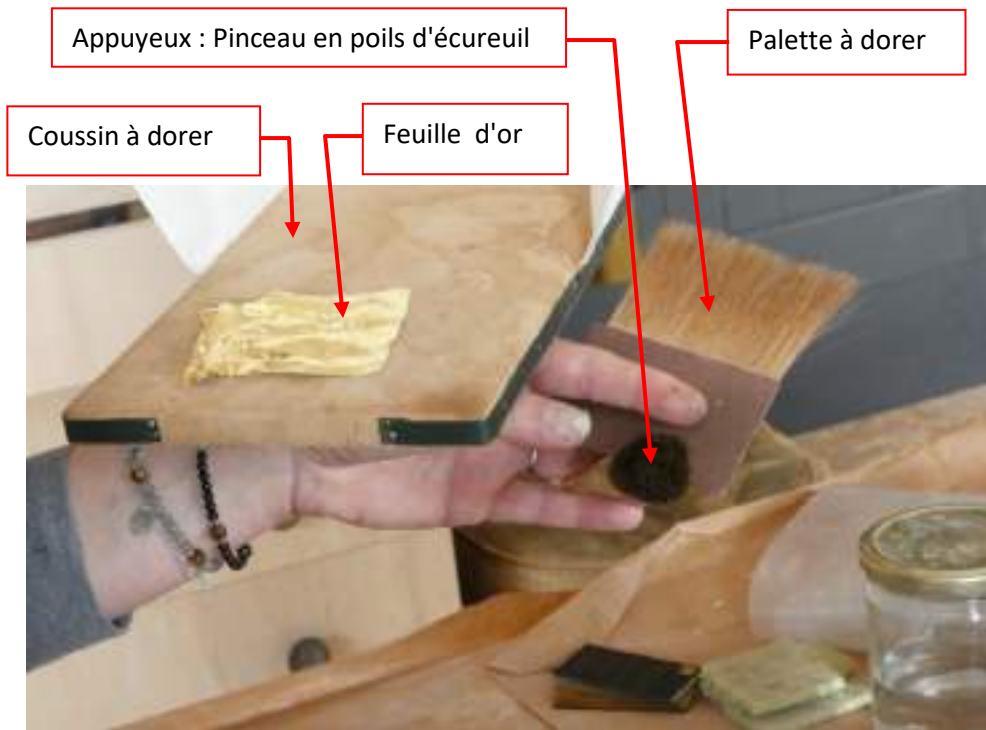
Reparure : Avec des fers à reparer, elle consiste à reprendre les moulures et sculptures.

Les fonds sont teintés en jaune (jaunissage)

Assiette : Pose de terre d'Arménie pour permettre les brunis à la pierre d'agate.



## Outils pour la dorure à la détrempe



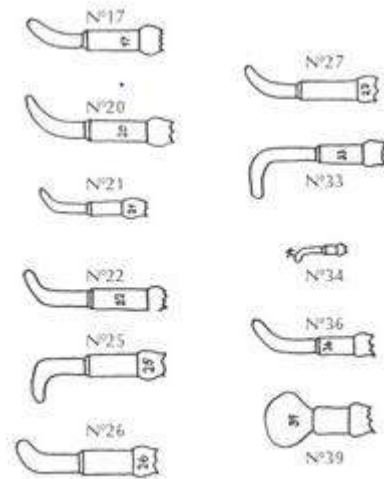
Pierre d'Agate : Utilisée pour le lissage sur les arrondis.



## Fers à reparer



## Agate à polir



## Couteau à dorer



### 17.3 Dorure et test



### 17.4 Début des travaux de dorure (fin mai 2021)



*Dorure avant agatage*



*Dorure après agatage*

*Voir la video n° 4 : Dorure et agatage.*



03/06/2021 : La dorure des éléments se poursuit.

**Nota** : Le 13/06/2021 le tabernacle réintègre l'atelier de Saint Léon sur Vézère chez Nathalie MEMETEAU.



Le tabernacle est remonté avant le début de la polychromie.



01/07/2021 : Les finitions de dorure sont en cours. Le fond bleu est peint en attendant.

## 18 MISES A NIVEAU :

Des mises à niveau de la couche picturale ont été réalisées pour les lacunes les plus gênantes. Elles sont réalisées à l'aide d'un enduit adapté.

## 19 RETOUCHES :

Les comblements, restitutions et mises à niveau ont été retouchés afin de permettre une bonne lisibilité de l'objet.

La nature des produits de retouches est s'adaptée aux conditions de conservation dans l'église. Elle est d'une grande stabilité colorimétrique et une bonne réversibilité.

## 20 LA POLYCHROMIE :

### *20.1 Fabrication et essais des couleurs*



*Les restitutions colorées ont fait l'objet de tests et de validation de la part des Conservatrices régionale et départementale.*

*La tête d'ange ci-contre a servi de modèle pour effectuer la validation de la polychromie.*

## 20.2 Début de la polychromie : 18/06/2021



Préparation des couleurs.



Le fond bleu est bien avancé.



Les couleurs des feuilles et des fruits prennent place sur la structure.

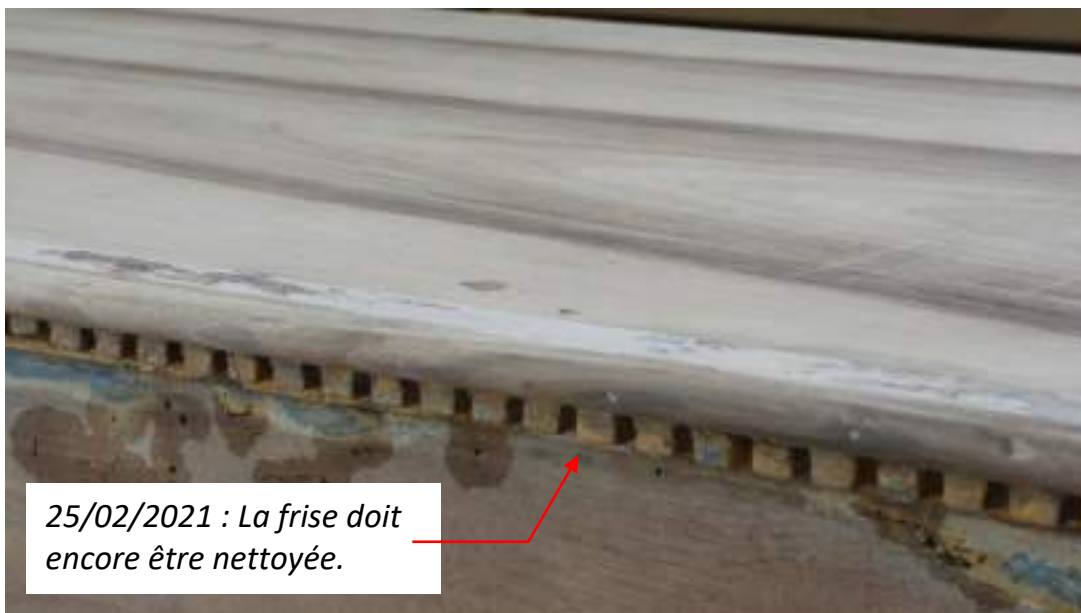
*03/08/2021*



**Le 17/08/2021, l'autel-tabernacle retrouve sa place dans l'église d'Eybènes.**

## 21 RESTAURATION DU GRADIN ET DE L'AUTEL :

### 21.1 Le gradin du tabernacle



28/02/2021 : Traitement des décors du gradin.



## 21.2 L'autel

Infos de décembre 2020: La restauration de l'autel a été prise en charge par Jean Blanc. Il a commencé le renforcement de la structure et le remplacement des éléments disparus.



Point sur la restauration :  
Jean BLANC en compagnie  
de Nathalie MEMETEAU.



25/02/2021 : La base de l'autel est  
totalement à reprendre.



*28/02/2021 : Fabrication des traverses par Jean BLanc.*



*04/03/2021 : Jean Blanc renforce la structure de l'autel.*

*05/03/2021 : La reprise du plateau de l'autel est terminée.*



*On peut lire "MAGALIE" à droite de la Pierre d'autel*





*03/03/2021 : La base de l'autel a été refaite avec des assemblages à l'ancienne à "queues d'aronde".*



*03/03/2021 : L'autel vu de dessous.*





*05/03/2021 : La reprise de la menuiserie de l'autel est terminée.  
Le plateau est en cours de nettoyage avant remise en teinte.*



*03/03/2021 :  
Fabrication de plots de plomb pour isoler l'autel de l'estrade.*





*Plots de plomb sous l'autel*



*L'autel n'est pas contemporain du tabernacle. Il est de facture ordinaire datant de la fin du XIXe. Avec l'accord de la DRAC, le 08/03/2021, le faux marbre de l'autel devait être remplacé par une peinture grise à l'acrylique dans le ton qui se trouve sur les parties planes du tabernacle après mise à nu du bois. Cette intervention est datable et un témoin des couches antérieures sera conservé dans une zone discrète.*

*Le bleu de la planche supérieure devait être repris avec le gris-bleu retrouvé dans les couches de base du tabernacle.*

*Entre les deux (gris, et gris-bleu), la moulure devait être dorée.*

*Avril 2021 : or, le tabernacle étant du XVIIIème, l'intervention est apparue, aux restaurateurs, comme assez limite. Les tests de refixage du faux marbre étant plutôt positifs ainsi que la*

*réintégration des lacunes, il a été décidé, après accord de Barbara Sibille (Conservatrice des antiquités et objets d'art de Dordogne), de remettre l'autel dans son état d'origine du XIXème. Le résultat apparaît plutôt réussi et plus logique, d'autant que ce décor étant très sobre, il ne vient pas contraster avec la richesse du décor du tabernacle.*



## 22 CONSTRUCTION DE L'ESTRADE :

### 22.1 Remblai et compactage du socle de l'estrade : 13/05/2021



*Début*



*Fin*

### 22.2 Construction de l'estrade à Eybènes : 17/05/2021



10h15



17h00



*Séchage de la couche de brou de noix.*



*Première couche d'huile dure.*



### **22.3 Deuxième couche d'huile dure : 13/07/2021**



*Début de la 2<sup>ème</sup> couche d'huile dure.*



*Fin de la 2<sup>ème</sup> couche d'huile dure.*

**Nota** : L'estrade comporte, elle aussi, des plots de plomb.

## 23 REINTEGRATION DE L'AUTEL-TABERNACLE A EYBENES :



Le 17 août 2021, l'autel-tabernacle retrouve sa place dans l'église d'Eybènes.



*La pierre d'autel a été restaurée.*



## 24 COUCHE PROTECTRICE :

Une couche de cire microcristalline a été appliquée en surface. Elle possède les qualités antistatiques et de résistance aux U.V (pas de jaunissement) nécessaires.

## 25 INSECTICIDE PRÉVENTIF :

La sculpture a reçu une application par voie liquide d'insecticide au revers dans un but préventif. Cette application devra être renouvelée régulièrement afin de limiter les risques de nouvelle attaque d'insectes xylophages.

## 26 FIXATION :

Un système de fixation du tabernacle a été élaboré en accord avec le responsable de l'œuvre afin de mettre l'objet en sécurité.

## 27 INAUGURATION DE L'AUTEL-TABERNACLE LE 28 AOÛT 2021 :

### *27.1 Préparation de l'église le 23 août :*



*Nettoyage et désinsectisation des chaises.*

*Lavage du sol.*

## 27.2 Inauguration le 28 Août :



Le concert : Simona Bordes & Gaël Tardivel.



Les principaux donateurs.



Une partie de la nombreuse assistance.



*C. Latour*



*M. Nicouleau*



*B. Sibille (DRAC)*



*N. Mèmeteau*



*A. Cambournac-Mantilla*

Les différents intervenants.



La bénédiction de l'autel et du chemin de croix par l'Abbé Christophe Lafaye, Curé de la Paroisse.



*C. Latour*  
Les remerciements



*J. Ferber (Maire)*  
Les Projets...

### 27.3 Le chemin de croix :

*Le chemin de croix a été offert par les familles Chapelle & Cambournac-Mantilla, sculpté et installé par P. Beauvais. Il a été inauguré et béni en même temps que l'autel-tabernacle.*



### 27.4 La plaque commémorative dévoilée :



*Les autorités sont prêtes à dévoiler la plaque commémorative...*

*Le pot de l'amitié a clôturé cette très belle journée...*



## 28 PROJET D'EXTENSION DE LA RESTAURATION DE L'AUTEL-TABERNACLE :



Photo de 1951

Photo de 2021



*Le Christ en Gloire et les deux panneaux surmontés d'une sculpture feront l'objet d'une restauration ultérieure.*

*Merci à Nathalie Mèmeteau, aux Collectivités territoriales, à tous nos donateurs et à tous nos bénévoles pour ce magnifique travail de restauration.*

**N'hésitez pas à consulter le site de l'Association :**

[www.memoireetpatrimoine.fr](http://www.memoireetpatrimoine.fr)

